



perçu mensuel de la situation de l'emploi en Haute-Savoie

septembre 2014

Taux de chômage
2ème trimestre 2014



9.7%



8.6 %



7.2 %

« Le chômage baisse en septembre »

Les évolutions d'un mois sur l'autre : données C.V.S.
(Corrigées des variations saisonnières)

Demande d'emploi de catégorie A (personne n'ayant exercé aucune activité, même réduite)

-0,7 %. En septembre, le nombre de demandeurs d'emploi affiche un recul de -0,7% (258 personnes) pour le second mois consécutif depuis novembre 2013, ce qui porte à **35 756 le nombre de personnes à la recherche d'un emploi**.

Cette inversion de tendance profite aux femmes dont le nombre décroît de (-1,6%), quand leurs homologues masculins progressent de (+ 0,1%) et aux personnes de 50 ans et plus (- 0,9%) avec un effet davantage marqué pour les femmes seniors (-1,6%).

Les jeunes (+ 0,3%) en revanche restent à l'écart de cette embellie.

Le comparatif interdépartemental avantage, en évolution mensuelle, le 74, seul département avec l'Ardèche, qui voit son nombre de chômeurs reculer.

Demande d'emploi de catégories A B C

0,0%. Ce sont **51 685 personnes toutes catégories** (ayant exercé au non une activité, même réduite dans le mois) **qui sont à la recherche d'un emploi** en Haute-Savoie. Alors que ce chiffre reste stable en Haute-Savoie, il progresse en Rhône-Alpes (+ 0.9%) et en France (+ 1 %).

| Demandeurs d'emploi inscrits en fin de mois | | | |
|---|---------------|--------------|-------------|
| CATEGORIE A (données CVS) | | | |
| | sept.- 2014 | Variations | |
| | | mensuelle | annuelle |
| | | Haute-Savoie | |
| Hommes | 18 605 | 0,1% | 8,3% |
| Femmes | 17 151 | -1,6% | 2,9% |
| < 25 ans | 4 678 | 0,3% | 2,6% |
| 25 - 49 ans | 23 094 | -0,9% | 5,3% |
| 50 ans et plus | 7 984 | -0,9% | 8,5% |
| Hommes < 25 ans | 2 505 | 0,5% | 7,3% |
| 25-49 ans | 12 002 | 0,1% | 8,3% |
| 50 ans et plus | 4 098 | -0,2% | 9,0% |
| Femmes < 25 ans | 2 173 | 0,1% | -2,3% |
| 25 à 49 ans | 11 092 | -1,9% | 2,2% |
| 50 ans et plus | 3 886 | -1,6% | 8,0% |
| Ensemble de la catégorie A | 35 756 | -0,7% | 5,6% |

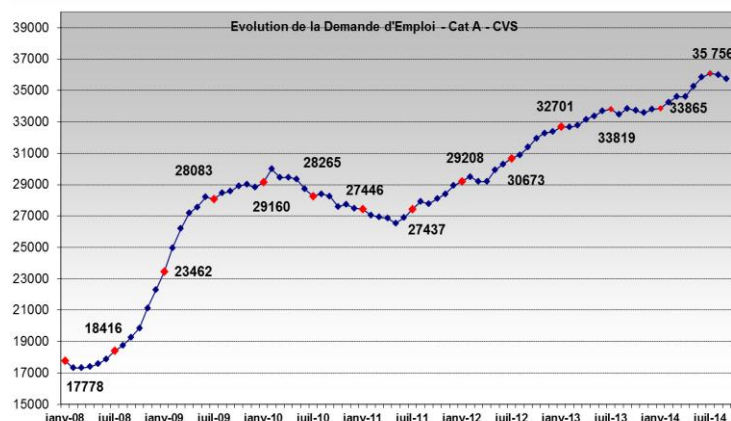
Les tendances sur 12 mois (données CVS)

Demande d'emploi de catégorie A

+ 5,6 %. Avec **1 910 demandeurs d'emplois** de plus qu'en septembre 2013, c'est juste derrière la Savoie, la plus forte progression de la région Rhône-Alpes, laquelle se situe à (+ 4.5 %) assez proche du niveau national (+ 4,3%).

En raisonnant par catégorie d'âge et par genre :

- les seniors restent les plus durement touchés avec (+ 8,5%) d'augmentation
- les hommes augmentent de (+ 8.3%) soit 5,4 points de plus que les femmes dont le nombre progresse de (+ 2,9%) en un an.
- seules les jeunes femmes enregistrent un recul (- 2.3%), alors que l'ensemble de la catégorie progresse de (+ 2,3%).

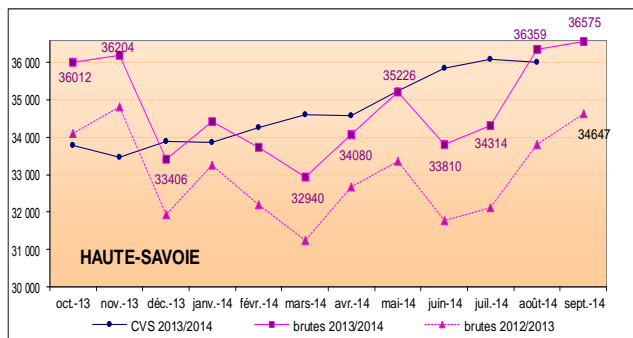


Demande d'emploi de catégories A B C

+ 7,4 %. Cet indicateur reste également supérieur aux moyennes régionale (+ 6,3%) et nationale (+ 5,7%). En une année, **3 568 demandeurs d'emplois** sont venus gonfler les rangs des inscrits à Pôle emploi, se répartissant sur toutes les catégories d'âge et de genre, et notamment sur la population « senior » avec un pic à (+ 11,2%) pour les hommes de plus de 50 ans.

Haute Savoie

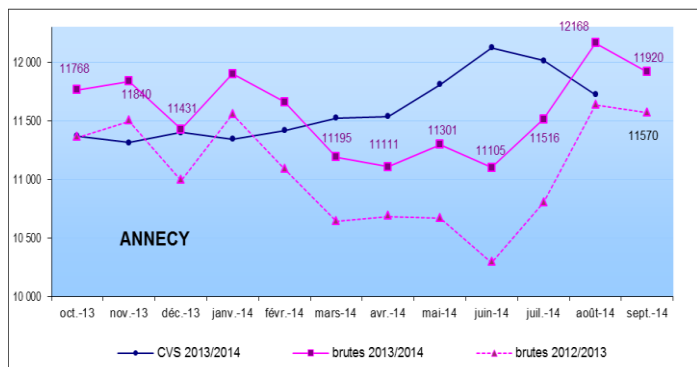
Evolution annuelle en données brutes



| Données brutes | sept-13 | sept-14 | variation sur un an |
|---------------------------------------|---------|---------|---------------------|
| HAUTE SAVOIE | | | |
| Hommes | 16 978 | 18 406 | 8,4% |
| Femmes | 17 669 | 18 169 | 2,8% |
| Moins de 25 ans | 4 988 | 5 109 | 2,4% |
| entre 25 et 49 ans | 22 253 | 23 426 | 5,3% |
| 50 ans et plus | 7 406 | 8 040 | 8,6% |
| Chômeurs de longue durée (CLD) | 9 568 | 10 328 | 7,9% |
| Chômeurs de très longue durée (CTLTD) | 3 774 | 4 404 | 16,7% |
| Ensemble de la catégorie A | 34 647 | 36 575 | 5,6% |

Evolution annuelle par Bassin en données brutes

Le bassin Annecien



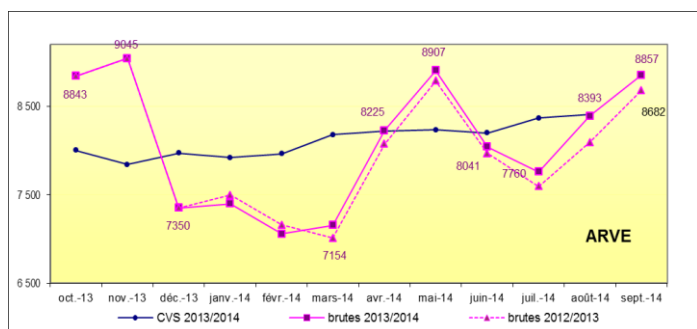
| Données brutes | sept-13 | sept-14 | variation sur un an |
|---------------------------------------|---------|---------|---------------------|
| ANNECY | | | |
| Hommes | 5 613 | 6 022 | 7,3% |
| Femmes | 5 957 | 5 898 | -1,0% |
| Moins de 25 ans | 1 816 | 1 820 | 0,2% |
| entre 25 et 49 ans | 7 342 | 7 510 | 2,3% |
| 50 ans et plus | 2 412 | 2 590 | 7,4% |
| Chômeurs de longue durée (CLD) | 3 117 | 3 346 | 7,3% |
| Chômeurs de très longue durée (CTLTD) | 1 257 | 1 396 | 11,1% |
| Ensemble de la catégorie A | 11 570 | 11 920 | 3,0% |

+ 3 %. Cette évolution est avec celle de l'Arve son voisin industriel, inférieure à la moyenne départementale (+ 5,6%). Le bassin annecien avec **350 demandeurs d'emploi de plus en 1 an**, enregistre depuis plusieurs mois un ralentissement des entrées à Pôle emploi.

Le chômage des hommes (+ 7,3%) augmente là où celui des femmes diminue (-1,0%). Les jeunes affichent une relative stabilité d'une année sur l'autre, à 4 unités près soit (+ 0,2%).

Le bassin annecien affiche au 1^{er} trimestre 2014 **un taux de chômage de 6,5%**, stable par rapport au 4^{ème} trimestre 2013. Avec la zone Mont-Blanc, c'est le seul bassin à enregistrer un taux inférieur à celui de la Haute-Savoie, 7,2%.

L'Arve



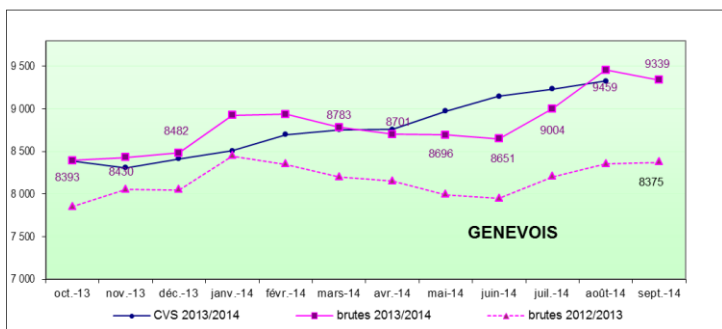
| Données brutes | sept-13 | sept-14 | variation sur un an |
|---------------------------------------|---------|---------|---------------------|
| ARVE | | | |
| Hommes | 4 134 | 4 277 | 3,5% |
| Femmes | 4 548 | 4 580 | 0,7% |
| Moins de 25 ans | 1 330 | 1 315 | -1,1% |
| entre 25 et 49 ans | 5 460 | 5 486 | 0,5% |
| 50 ans et plus | 1 892 | 2 056 | 8,7% |
| Chômeurs de longue durée (CLD) | 2 551 | 2 542 | -0,4% |
| Chômeurs de très longue durée (CTLTD) | 1 074 | 1 240 | 15,5% |
| Ensemble de la catégorie A | 8 682 | 8 857 | 2,0% |

+ 2 %. C'est l'augmentation la plus faible du département avec **175 demandeurs d'emplois de plus** qu'en septembre 2013.

Le chômage des jeunes baisse de - 1,1%, ainsi que le chômage de longue durée, ce qui constitue sans conteste un fait positivement marquant, même si les volumes restent faibles.

Les taux de chômage du 1^{er} trimestre 2014 s'affichent toujours en contraste. Le plus élevé du département **9,6%**, se trouve **dans vallée de l'Arve** industrielle, et le plus bas, **6,2% dans la zone Mont Blanc** plus touristique. A relever que le taux de la vallée de l'Arve a perdu 0,2 point par rapport au taux du 4^{ème} trimestre 2013.

Le Genevois



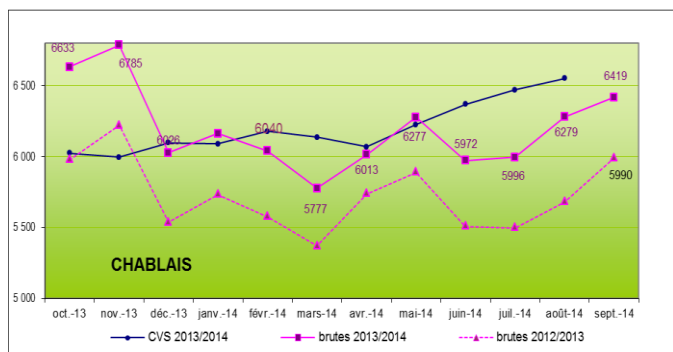
| Données brutes | sept-13 | sept-14 | variation sur un an |
|--|---------|---------|---------------------|
| GENEVOIS | | | |
| Hommes | 4 264 | 4 852 | 13,8% |
| Femmes | 4 111 | 4 487 | 9,1% |
| Moins de 25 ans | 1 028 | 1 122 | 9,1% |
| entre 25 et 49 ans | 5 570 | 6 260 | 12,4% |
| 50 ans et plus | 1 777 | 1 957 | 10,1% |
| Chômeurs de longue durée (CLD) | 2 473 | 2 706 | 9,4% |
| Chômeurs de très longue durée (CTLTD) | 903 | 1 119 | 23,9% |
| Ensemble de la catégorie A | 8 375 | 9 339 | 11,5% |

+ 11,5%. En nombre, ce sont **964 demandeurs d'emploi supplémentaires** en septembre 2014. Cette augmentation la plus importante maintient le Genevois dans une situation préoccupante sur toutes les catégories de demandeurs d'emploi :

- le chômage des jeunes y est très élevé (+ 9,1%) à 6,7 points au-dessus de la moyenne départementale (+ 2,4%) ;
- le taux de progression des seniors y est également le plus élevé du département ;
- la demande d'emploi de très longue durée augmente de (+ 23,9%) pour une moyenne haut-savoiarde à (+ 16,7%).

Le taux de chômage identique à celui de la Haute-Savoie s'élève au premier trimestre 2014 à **7,2%**.

Le Chablais



| Données brutes | sept-13 | sept-14 | variation sur un an |
|--|---------|---------|---------------------|
| CHABLAIS | | | |
| Hommes | 2 951 | 3 234 | 9,6% |
| Femmes | 3 039 | 3 185 | 4,8% |
| Moins de 25 ans | 811 | 840 | 3,6% |
| entre 25 et 49 ans | 3 859 | 4 148 | 7,5% |
| 50 ans et plus | 1 320 | 1 431 | 8,4% |
| Chômeurs de longue durée (CLD) | 1 418 | 1 723 | 21,5% |
| Chômeurs de très longue durée (CTLTD) | 536 | 644 | 20,1% |
| Ensemble de la catégorie A | 5 990 | 6 419 | 7,2% |

+ 7,2%. Le Chablais enregistre depuis plusieurs mois avec le Genevois les progressions annuelles les plus fortes du département. On y compte **429 demandeurs d'emploi de plus en une année.**

L'augmentation de la demande d'emploi des chômeurs de longue durée (+ 21,5%) y est la plus élevée, et le chômage des jeunes est supérieur à la moyenne départementale (2,3%).

Le taux de chômage (8,1 %) au 1^{er} trimestre 2014, bien qu'en légère baisse, reste supérieur à la moyenne départementale (7,2%)

CONCLUSION.

L'évolution sur deux mois ne fait pas la tendance et il serait prématuré de considérer que la courbe du chômage en Haute-Savoie semble progressivement amorcer une décroissance.

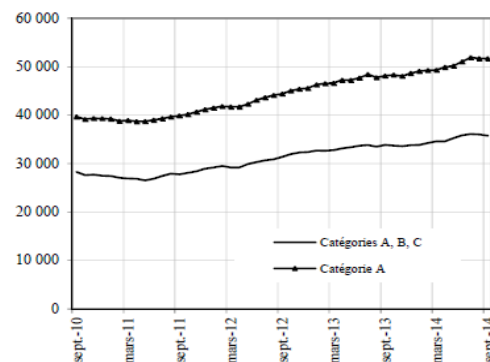
Toujours est-il que les situations sont très contrastées par territoire.

L'agglomération d'Annecy ou la Vallée de l'Arve enregistrent une situation moins dégradée sous l'effet de l'activité industrielle.

Dans un contexte économique plutôt tendu ce troisième trimestre, tous les autres secteurs enregistrent un recul global de leur activité. C'est le cas du commerce et des services, du tourisme et de l'agriculture, tous deux percutés par les épisodes pluvieux de cet été, mais aussi du bâtiment et des travaux publics, qui font face à une baisse des constructions neuves couplée au ralentissement de la commande publique.

Le taux de chômage du second trimestre en Haute-Savoie vient confirmer la stabilité de la situation de l'emploi, le département affichant les mêmes valeurs qu'au premier trimestre 2014.

Demandeurs d'emploi inscrits en fin de mois à Pôle emploi, catégories A et A, B, C (données CVS)



Taux de chômage



France

| | |
|---------------------------------|-------|
| 3 ^{ème} trimestre 2013 | 9.9 % |
| 4 ^{ème} trimestre 2013 | 9.7 % |
| 1 ^{er} trimestre 2014 | 9.7 % |
| 2 ^{ème} trimestre 2014 | 9.7 % |



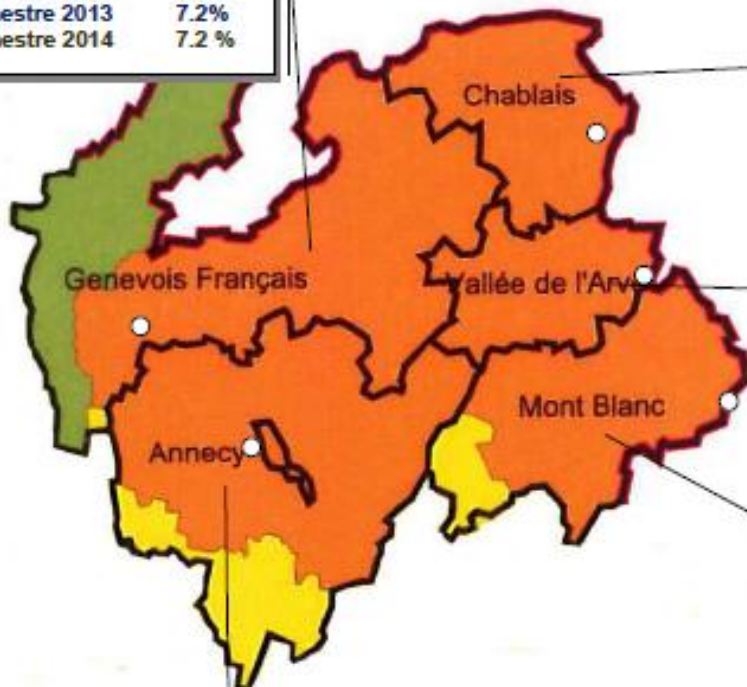
Rhône-Alpes

| | |
|---------------------------------|-------|
| 3 ^{ème} trimestre 2013 | 8.8 % |
| 4 ^{ème} trimestre 2013 | 8.5 % |
| 1 ^{er} trimestre 2014 | 8.6 % |
| 2 ^{ème} trimestre 2014 | 8.6 % |

Haute-Savoie

| | |
|---------------------------------|-------|
| 3 ^{ème} trimestre 2013 | 7.4 % |
| 4 ^{ème} trimestre 2013 | 7.1 % |
| 1 ^{er} trimestre 2014 | 7.2 % |
| 2 ^{ème} trimestre 2014 | 7.2 % |

| | |
|---------------------------------|-------|
| 2 ^{ème} trimestre 2013 | 7.4 % |
| 3 ^{ème} trimestre 2013 | 7.4 % |
| 4 ^{ème} trimestre 2013 | 7.2 % |
| 1 ^{er} trimestre 2014 | 7.2 % |



| | |
|---------------------------------|-------|
| 2 ^{ème} trimestre 2013 | 8.3 % |
| 3 ^{ème} trimestre 2013 | 8.3 % |
| 4 ^{ème} trimestre 2013 | 8.2 % |
| 1 ^{er} trimestre 2014 | 8.1 % |

| | |
|---------------------------------|--------|
| 2 ^{ème} trimestre 2013 | 10.6 % |
| 3 ^{ème} trimestre 2013 | 10.3 % |
| 4 ^{ème} trimestre 2013 | 9.8 % |
| 1 ^{er} trimestre 2014 | 9.6 % |

| | |
|---------------------------------|-------|
| 2 ^{ème} trimestre 2013 | 6.2 % |
| 3 ^{ème} trimestre 2013 | 6.3 % |
| 4 ^{ème} trimestre 2013 | 6.2 % |
| 1 ^{er} trimestre 2014 | 6.2 % |

| | |
|---------------------------------|-------|
| 2 ^{ème} trimestre 2013 | 6.5 % |
| 3 ^{ème} trimestre 2013 | 6.5 % |
| 4 ^{ème} trimestre 2013 | 6.5 % |
| 1 ^{er} trimestre 2014 | 6.5 % |